



MINISTERSTWO
ROZWOJU

**REALIZACJA KRAJOWEJ POLITYKI MIEJSKIEJ
W KONTEKŚCIE STRATEGII NA RZECZ
ODPOWIEDZIALNEGO ROZWOJU**

Warszawa, 13 lipca 2016 r.

- **Spowolnienie wzrostu gospodarczego po okresie relatywnie szybkiego rozwoju**
- **Struktura gospodarki**
- **Wyczerpywanie się prostych rezerw wzrostu**
- **Rozwarstwienie społeczne, ekonomiczne i terytorialne**

Czy przy obecnej specyfice gospodarki dołączenie przez Polaków do grona najbogatszych społeczeństw Europy jest możliwe?

W obecnych warunkach globalizacji i systemu gospodarczego **ścieżką rozwoju** prowadzącą do **trwałego** sukcesu rozwojowego kraju i dołączenia do grupy państw zamożnych jest oparcie wzrostu gospodarczego o:

- **innowacje i wiedzę**
- **intensywne inwestycje**
- **jakość instytucji**
- **pełniejsze wykorzystanie zasobów ludzkich i potencjałów terytorialnych**

Potrzebna jest wizja strategiczna, która pokaże jak zarządzać procesami rozwojowymi aby postawione cele zostały zrealizowane

5 filarów rozwoju gospodarczego Polski

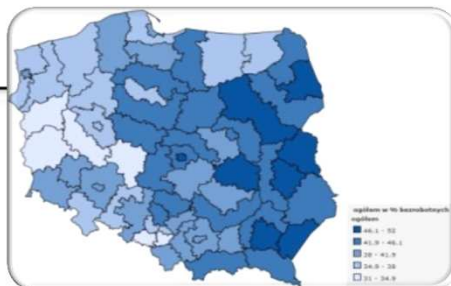




- **Analizy dotychczasowych efektów polityki regionalnej wykazują, że zakładane rezultaty KSRR nie zostały w pełni osiągnięte** (wzrastają dysproporcje rozwojowe m.in. w wyniku niewystarczających impulsów rozwojowych z wysokorozwiniętych obszarów, w szczególności ośrodków wojewódzkich, na obszary słabiej rozwinięte)
- **Polityka regionalna wymaga poszukiwania skuteczniejszych i bardziej pro-wzrostowych mechanizmów wspierania rozwoju na obszarach niewykorzystujących swoich potencjałów rozwojowych, zwiększających efektywność interwencji publicznej**
- **Polityka regionalna musi realizować działania na rzecz zwiększenia spójności terytorialnej i przeciwdziałania marginalizacji oraz wykluczenia zagrożonych obszarów, przy wykorzystaniu potencjałów lokalnych i regionalnych**
- **Kierunki interwencji w poszczególnych regionach muszą być dostosowywane w większym niż dotychczas stopniu do sytuacji społeczno-gospodarczej i indywidualnych potencjałów terytorialnych - mix różnego rodzaju działań z zakresu pobudzania przedsiębiorczości, zwiększania możliwości inwestycyjnych, zapewnienia dostępu do usług i infrastruktury niezbędnej do pobudzania aktywności gospodarczej, rozwoju zasobów ludzkich, do realizacji wspólnie przy zaangażowaniu poziomu krajowego, regionalnego i lokalnego**



Terytorialna kumulacja wyzwań rozwojowych

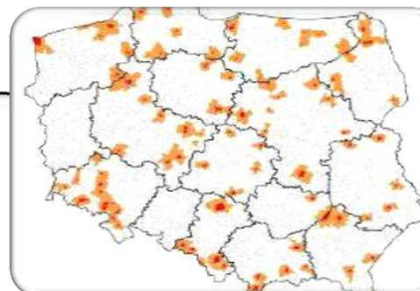


WYZWANIA O ZNACZENIU KRAJOWYM

Regionalne zróżnicowanie poziomu rozwoju i jego tempa w ciągu ostatnich lat (najniższe wartości w obu kategoriach notowane są we wschodniej części kraju)

Trudności adaptacyjne regionów przemysłowych (np. Górny Śląsk)

Niepełne wykorzystanie potencjału największych w kraju aglomeracji



WYZWANIA O ZNACZENIU REGIONALNYM I SUB-REGIONALNYM

Miasta średnie tracące funkcje społeczno-gospodarcze

Obszary trwale zmarginalizowane



WYZWANIA HORYZONTALNE

Rozwój miast [działania horyzontalne]

Rozwój obszarów wiejskich

Jakość działania instytucji

Planowanie przestrzenne w polityce rozwoju



CEL 1. **Zrównoważony** rozwój kraju wykorzystujący indywidualne potencjały poszczególnych terytoriów

CEL 2. **Wzmacnianie** regionalnych **przewag konkurencyjnych** w oparciu o specjalizacje gospodarcze i nowe nisze rynkowe w ramach współpracy w zakresie krajowych i regionalnych inteligentnych specjalizacji

CEL 3. **Podniesienie skuteczności** i jakości wdrażania polityk ukierunkowanych terytorialnie

ROZWÓJ MIAST

Wzmocnienie miast działaniami o charakterze horyzontalnym

Aktywizacja zasobów
i potencjałów miast
średnich, tracących
funkcje społeczno-
gospodarcze

Kierunki
interwencji SOR w
zakresie obszarów
miejskich

Aktywizacja obszarów
zagrożone trwałą
marginalizacją (w tym
miast małe)

Pełniejsze wykorzystanie
potencjałów aglomeracji



KIERUNKI INTERWENCJI:

- ✓ **Tworzenie warunków dla budowy podstaw nowoczesnej gospodarki w Polsce Wschodniej**
- ✓ **Wsparcie dla podwyższania atrakcyjności inwestycyjnej Górnego Śląska oraz promocji zmian strukturalnych**
- ✓ **Pełniejsze wykorzystanie potencjału największych w kraju aglomeracji**
- ✓ **Aktywizacja obszarów zagrożonych trwałą marginalizacją**
- ✓ **Aktywizacja zasobów i potencjałów miast średnich, tracących funkcje społeczno-gospodarcze**
- ✓ **Rozwój miast**
- ✓ **Rozwój obszarów wiejskich**



Przykłady instrumentów o charakterze horyzontalnym

W celu poprawy jakości zarządzania rozwojem i zdolności do partnerstwa, dialogu oraz współpracy powstanie narzędzie do wspierania współpracy miast.

Mechanizm wdrażania - tworzenie Grup wymiany doświadczeń (Sieci tematycznych) zrzeszających miasta wokół zidentyfikowanych wcześniej tematów

- **podstawowi uczestnicy sieci:** z każdego miasta minimum 3: osoba z kierownictwa UM, przedstawiciel właściwego wydziału / jednostki komunalnej, przedstawiciel partnerów społeczno-gospodarczych
- **dotatkowi uczestnicy sieci:** eksperci z właściwych tematycznie resortów /dziedzin, przedstawiciele instytucji wspierających rozwój w danej dziedzinie tematycznej (BGK, EBI, PARP itp.)

Funkcjonowanie każdej sieci skoncentrowane będzie na dwóch głównych działaniach:

- **wymiana doświadczeń i wzajemne uczenie się:** organizacja spotkań (warsztaty, wizyty dwustronne, wizyty na miejscu), zlecenie dodatkowych badań i ekspertyz w temacie sieci, wsparcie eksperckie – eksperci tematyczni
- **działania związane z rozpowszechnianiem informacji i włączaniem do głównego nurtu polityki na poziomie lokalnym** - każde miasto z sieci tworzy własny **lokalny program ulepszeń (LPU)** w danej tematyce, na podstawie wniosków i wiedzy płynącej z fazy wymiany doświadczeń, z pomocą specjalnie powołanego **lokalnego konsorcjum dla rozwoju (LKR)**, skupiającego lokalnych partnerów społeczno-gospodarczych, zainteresowanych tematyką realizowaną w ramach sieci oraz udziałem w programowaniu rozwoju danego miasta
- **ogólnokrajowe Grupy wymiany doświadczeń (Sieci tematycznych) – uczenie się od najlepszych!**



Zmiany prawne:

- ustawa o planowaniu i zagospodarowaniu przestrzennym m.in.: likwidacja wz, przekierowanie inwestycji na tereny przygotowane do zabudowy, wyposażone w infrastrukturę, wprowadzenie planowania w obszarach funkcjonalnych, ekonomicznie wiążąca prognoza korzyści i kosztów i oceny skutków finansowych, poszerzona partycypacja społeczna
- zmiany w przepisach dot. jst - umożliwienie zarządzania ponad granicami administracyjnymi
- finanse publiczne: większy udział w PIT/ CIT do dyspozycji samorządów, podwyższenie górnego limitu opłat/ podatków lokalnych, uporządkowanie instrumentów finansowych związanych z planowaniem przestrzennym (opłaty planistyczne), zachęty do inwestowania na *brown fields* vs dodatkowe opłaty do inwestowania na *green fields* – dla terenów budowlanych niewykorzystywanych przez dłuższy czas

Zmiany programowe:

- większa integracja planowania społeczno-gospodarczego i przestrzennego
- górna kwota (krajowa/regionalna) dla nowej zabudowy (REFINA)

Konkurs dotacji w zakresie powszechnego wsparcia w zakresie przygotowania przez gminy programów rewitalizacji

Na wsparcie łącznie przeznaczono 90 mln zł (jedynie w województwie Warmińsko-Mazurskim trwają prace nad podpisaniem umowy z MR)

Konkurs dotacji na Modelową Rewitalizację Miast

W ramach konkursu wsparto 20 miast kwotą ponad 43 mln zł

Pilotaże w zakresie rewitalizacji w Łodzi, Wałbrzychu i Bytomiu.

Centrum wiedzy o rewitalizacji → REWITALIZACJA.GOV.PL

Rozpoczynamy intensywnie uzupełniać portal informacjami przydatne dla wszystkich miast. Komentarz do ustawy o rewitalizacji.

Publikacja „Ludzie. Przestrzeń. Zmiana. Dobre Praktyki w rewitalizacji polskich miast”.

Opis konkretny zrealizowanych na przestrzeni ostatnich lat przedsięwzięć lub działań wpisujących się w proces rewitalizacji.





Przykłady instrumentów dla miast średnich

W celu **aktywizacji gospodarki lokalnej i tworzenie trwałych miejsc pracy w miastach**, w ramach Programu będą kompleksowe działania mające na celu zachęcanie i ułatwianie tworzenia nowych **firm w szczególności innowacyjnych**:

- ewidencja **zasobów służących rozwojowi przedsiębiorczości** w danym mieście – lokalne produkty, umiejętności, instytucje finansowe, ośrodki wsparcia, liderzy zmian, lokalne rynki finansowe
- **współpraca z przedsiębiorcami i instytucjami otoczenia biznesu** w celu poznania potrzeb, ustalenie kierunków rozwoju, dostarczanie aktualnej informacji gospodarczej, organizowanie transportu publicznego, zapewnienie dostępu z ponadlokalnych dróg publicznych i inne
- **współpraca ze szkołami i uczelniami** w regionie w celu zapewnienie kształcenia, na które jest zapotrzebowanie w lokalnych przedsiębiorstwach
- mentoring, coaching, specjalistyczne, **szyte na miarę usługi okołobiznesowe**, wsparcie w zaplanowaniu działalności biznesowej, programy staży i praktyk zawodowych np. w ramach projektów pilotażowych WUP i/lub PUP realizowane we współpracy z sektorem prywatnym
- wsparcie przedsiębiorstw poszukujących **źródeł finansowania innowacyjnych przedsięwzięć** (lokalny fundusz pożyczkowy lub preferencje w istniejących instrumentach i programach)
- **sieciowanie**, platformy wsparcia przedsiębiorców (współpraca z PUP)
- wykorzystanie sąsiedztwa SSE do rozwoju lokalnych firm
- profilowane konkursy w ramach RPO i PO IR, EOG

W celu aktywizacji i rozwoju zasobów ludzkich powstaje pakiet rozwiązań służących podnoszeniu kompetencji

- **dokształcanie osób 50+** w powiązaniu z sytuacją zawodową i doświadczeniami (np. kursy, szkolenia w branżach zbliżonych do dotychczasowego doświadczenia zawodowego; korzystanie z Krajowego Funduszu Szkoleniowego na dokształcanie (kursy zawodowe, studia podyplomowe), szkolenia językowe i komputerowe
- **działania na rzecz osób młodych** (bon: szkoleniowy, stażowy, zatrudnieniowy, staże i praktyki zawodowe (np. w ramach programów pilotażowych WUP lub PUP), szkolenia zawodowe w odpowiedzi na zapotrzebowanie pracodawców lokalnych (np. dziennych domów opieki, asystentów rodziny)
- **szkolenia** językowe i komputerowe, wykorzystywanie doradców zawodowych w szkołach, współpraca szkół z organizacjami pozarządowymi w tym obszarze, warsztaty dot. rozwijania kompetencji miękkich, promowanie programów mobilnościowych ERASMUS+
- **wsparcie szkolnictwa zawodowego** (technika i zawodowe szkoły zasadnicze) - opracowywanie i wsparcie programów staży i praktyk zawodowych, opracowywanie i wsparcie programów współpracy pracodawców ze szkołami zawodowymi

**Dla zwiększenia atrakcyjności inwestycyjnej i jakości życia/miejsca zamieszkania służy instrument:
*Projekt/Program powrót do miast***

- stworzenie **instrumentów mieszkaniowych** zachęcających do pozostawania lub osiedlania się w miastach (zwłaszcza osób młodych i wykształconych). W ramach projektu planowane są działania i instrumenty o charakterze legislacyjnym i finansowym: m.in. :
 - ✓ **wsparcie budownictwa na wynajem** dla osób o niskich dochodach (społeczne budownictwo czynszowe) realizowane przede wszystkim przez samorządy lokalne – bezpośrednio lub we współpracy z innymi podmiotami (np. towarzystwami budownictwa społecznego, spółdzielniami mieszkaniowymi itp.)
 - ✓ zmiany w **regulacjach wpływających na możliwość budowania nowych mieszkań** oraz właściwego gospodarowania istniejącym zasobem (m.in. regulacje cyklu inwestycyjno-budowlanego, prawo mieszkaniowe)
 - ✓ **kierowanie strumieni migracyjnych** z obszarów peryferyjnych oraz z rozdrobnionego osadnictwa wiejskiego (zachęty dla osób zameldowanych w subregionie, aby migrowały do miast średnich, a nie do największych aglomeracji)



Instrument: Projekt/Program czyste miasto

- ukierunkowanie wsparcia finansowego z Funduszy norweskich i Funduszy EOG na lata 2014-2021 na miasta średnie w zakresie redukcji emisji gazów cieplarnianych i zanieczyszczenia powietrza oraz zwiększenie udziału energii pochodzącej ze źródeł odnawialnych w ogólnym bilansie zużycia energii
- przykładowe projekty: termomodernizacja budynków, wymiana przestarzałych źródeł ciepła, działania zmierzające do wzrostu świadomości społecznej i edukacja w zakresie efektywności energetycznej

Instrument: Wsparcie transportu niskoemisyjnego (Program Gazela BIS)

Preferencje w Programie Gazela BIS 2016-2023 oferującym niskooprocentowane pożyczki z możliwością umorzenia dla miast regionalnych i subregionalnych wskazanych w Kontraktach Terytorialnych, na zakup niskoemisyjnego taboru i modernizację infrastruktury (np. buspasy, systemy zarządzania ruchem, informacja pasażerska)

Budżet programu to 300 mln zł ze środków NFOŚiGW

W celu poprawy jakości zarządzania rozwojem i zdolności do partnerstwa, dialogu oraz współpracy powstanie *Centrum wsparcia doradczego*:

- **zarządzane na poziomie krajowym**, współfinansowane przez MR, skierowane do miast i najsłabszych obszarów
- oferujące **kompleksowe doradztwo** w zakresie:
 - ✓ **przygotowania inwestycji** do realizacji (z wyłączeniem przygotowania dokumentacji projektowej) tj. aspekty prawne, efektywność ekonomiczna, kwestie środowiskowe, zamówienia publiczne, PPP
 - ✓ **pozyskiwania środków finansowych** z różnych źródeł
 - ✓ **planowania strategicznego** i w zakresie planowania **przestrzennego**
 - ✓ upowszechnienia **wykorzystania narzędzi analityczno-prognostycznych** w celu zwiększenia efektywności ekonomicznej planowanych do realizacji inwestycji na przykładzie programu REFINA, BESTIA i powiązania go z warunkowością pozyskiwania środków finansowych



Przykłady instrumentów dla obszarów zmarginalizowanych w tym miast małych

Instrument: Program rozwoju mikroprzedsiębiorczości, obejmujący:

- mentoring, coaching, specjalistyczne, **szyte na miarę usługi okołobiznesowe**, wsparcie w zaplanowaniu działalności biznesowej, programy staży i praktyk zawodowych np. w ramach projektów pilotażowych WUP i/lub PUP realizowane we współpracy z sektorem prywatnym
- **dotacje** w początkowej fazie działalności
- lokalny **fundusz pożyczkowy** wspierający startupy (źródło finansowania dla przedsiębiorców, którzy nie mogą uzyskać wsparcia z banku)
- **sieciowanie**, platformy wsparcia mikroprzedsiębiorców (współpraca z PUP)
- wykorzystanie **sąsiedztwa SSE** do rozwoju lokalnych firm

Profilowane konkursy w ramach RPO, PROW

Instrument: Refundacja części składek społecznych dla mikroprzedsiębiorstw

Redukcja obciążeń z tytułu składek na ubezpieczenie społeczne w przypadku mikroprzedsiębiorstw i jednoosobowych działalności gospodarczych i powiązanie jej z wielkością dochodów.



Instrument: Projekt Poprawa organizacji świadczenia usług publicznych na poziomie lokalnym

- rozpowszechnianie **najlepszych praktyk** w zakresie podnoszenia jakości i dostępności usług publicznych
- wdrożenia **narzędzi do diagnozowania i monitorowania jakości usług publicznych** i jakości życia oraz zastosowanie zachęt dla JST do trwałości i regularności monitorowania usług publicznych w celu lepszego dostosowania usług do lokalnej sytuacji i oczekiwań obywateli

Utworzenie centrum wiedzy służyć będzie zwiększeniu jakości administracji i umiejętności w zakresie planowania i realizacji działań na rzecz rozwoju społeczno-gospodarczego, szczególnie w zakresie: w zakresie prawa europejskiego i funkcjonowania instrumentów UE, centrum doradztwa i *help desk*, ocena efektów ekonomicznych podejmowanych działań, skierowane do małych miast i obszarów zagrożonych marginalizacją

- **zarządzane na poziomie województwa**
- kompleksowe **doradztwo** w zakresie:
 - **przygotowania inwestycji** do realizacji (z wyłączeniem przygotowania dokumentacji projektowej) tj. aspekty prawne, efektywność ekonomiczna, kwestie środowiskowe, zamówienia publiczne, PPP
 - **pozyskiwania środków finansowych** z różnych źródeł
 - **planowania strategicznego** i w zakresie planowania **przestrzennego**
 - **wykorzystania podmiotów ekonomii społecznej** (działania Ośrodków Wsparcia Ekonomii Społecznej)
 - wykorzystania dostępnej infrastruktury do **inkubowania nowych firm**
 - nawiązywania **współpracy** w ramach ZPR między **przedsiębiorcami i uczelniami regionalnymi**
 - tworzenia **oferty finansowania lokalnej przedsiębiorczości** przez banki spółdzielcze
 - wsparcia powstawania **lokalnych organizacji gospodarczych** (wzmocnienie reprezentacji)
 - upowszechnienia metod zawiązywania **partnerstw rozwojowych** między władzami samorządowymi, mieszkańcami i przedsiębiorcami, na przykładzie RLKS (w ramach ZPR)

Instrumenty dla zwiększenia jakości administracji i umiejętności w zakresie planowania i realizacji działań na rzecz rozwoju społeczno-gospodarczego



MINISTERSTWO
ROZWOJU

Instrument: Rozwój i upowszechnienie wykorzystania narzędzi analityczno - prognostycznych – zwiększenie efektywności ekonomicznej planowanych do realizacji inwestycji na przykładzie programu BESTIA i powiązania go z warunkowością pozyskiwania środków finansowych

Instrument: Projekt wsparcia instytucjonalnego JST realizujących ZPR (doradztwo, analizy, ewaluacja, monitoring i zarządzanie wdrażaniem)

Instrument: Zachęty dla dobrowolnego łączenia się gmin (miejsko-wiejskich tj. małego miasta wraz z gminą otaczającą) dla wzmocnienia potencjału całego obszaru, wzrost dochodów JST) – pilotaż w zakresie modelowej procedury dobrowolnego łączenia gmin

Instrument: Koordynacja polityki rozwoju na poziomie powiatu, np. przez rady rozwoju zapewniające spójność gminnych strategii, uzgadnianie kierunków rozwoju, kluczowych inwestycji o oddziaływaniu ponadgminnym, organizacji usług publicznych, upowszechniania dobrych praktyk

Instrument: Doradztwo/ szkolenia/ uczenie się wzajemne koordynowane z poziomu powiatu, w zakresie: zamówień publicznych, pozyskiwania środków finansowych z różnych źródeł na projekty rozwojowe, współpracy z przedsiębiorcami (organizacja transportu publicznego, dostarczanie informacji gospodarczej, tworzenie mokrostref aktywności gospodarczej , itp.)



Instrument: Projekt Wspólnota w działaniu - aktywizacja i wsparcie inicjatyw lokalnych i pobudzenie aktywności społeczności lokalnych na poziomie gmin w zakresie budowania społeczeństwa obywatelskiego

Instrument: Rozwój partycypacji społecznej w procesie zarządzania rozwojem lokalnym (kampanie edukacyjno-promocyjne dla zwiększania współodpowiedzialności mieszkańców za dobro wspólne, kampanie fundraisingowe)

Instrument: Program lokalnego crowdfundingu (zarządzany na poziomie krajowym, platforma rozwojowych inicjatyw oddolnych, mikrodotacje na uzupełnienie finansowania pozyskanego ze źródeł prywatnych)

Finansowane z funduszy celowych Ministra Rodziny, Pracy i Polityki Społecznej, Ministra Rozwoju, mobilizacja kapitału prywatnego, PO PT 2014-2020, pomoc techniczna RPO



Przykłady instrumentów dla obszarów aglomeracji miejskich



- **Optymalizacja realizacji ZIT** i przekształcenie Związków/Porozumień ZIT w trwałe partnerstwa JST po zakończeniu perspektywy finansowej w 2020 r.
- Wypracowanie **modelowego instrumentu ZIT**, który mógłby funkcjonować **bez wsparcia ze środków UE**. Uzupełniająco wypracowanie propozycji kształtu instrumentu ZIT do wykorzystania podczas negocjacji polityki spójności w przyszłej perspektywie finansowej UE.
- **Wsparcie związków/porozumień ZIT w podejmowaniu działań wykraczających poza zadania dotyczące wdrażania funduszy unijnych**, dot. kreowania rozwoju metropolitalnego i koordynacji działań gmin wchodzących w partnerstwo ZIT, m.in. poprawa zarządzania, wypracowanie usprawnień organizacyjnych w dostarczaniu usług aglomeracyjnych, prowadzenie analiz rozwojowych w miejskim obszarze funkcjonalnym, większe włączenie społeczeństwa obywatelskiego w realizację Strategii ZIT.



- **przygotowanie i implementacja rozporządzeń powołujących związki metropolitalne**, z wykorzystaniem doświadczeń ze współpracy JST w miejskich obszarach funkcjonalnych ośrodków wojewódzkich (MOFOW), z realizacją Strategii MOFOW i realizacji Strategii Zintegrowanych Inwestycji Terytorialnych (ZIT) przez związki/porozumienia ZIT.
- przeanalizowanie **możliwości wykorzystania Strategii MOFOW jako Strategii Rozwoju Obszaru Metropolitalnego i roli MOFOW w polityce rozwoju**. Opracowanie ustawy o związku metropolitalnym w województwie śląskim oraz rozwiązań dla innych aglomeracji

Promowanie sieciowości, inicjatywy międzynarodowe, ośrodki bipolarne

System realizacji i mechanizm wdrażania - Zintegrowane Programy Rozwoju



Instrumentem wdrożenia rozwiązań umożliwiających pobudzenie rozwoju w miastach średnich tracących funkcje społeczno-gospodarcze jest **wdrożenie zindywidualizowanych pakietów działań** (prawnych, instytucjonalnych i inwestycyjnych), najistotniejszych ze względu na kreowanie wzrostu i tworzenie stabilnych miejsc pracy, na podstawie **zintegrowanych programów rozwoju (ZPR)**



- wybrane obszary otrzymają wsparcie eksperckie przy przygotowaniu i wdrożeniu **indywidualnych ZPR**
- ZPR będzie przygotowany w sposób **partycypacyjny**, angażujący różne szczeble administracji (resorty i JST), partnerów społecznych i gospodarczych, środowiska akademickie, eksperckie
- pilotaż tworzenia i realizacji ZPR w 2-3 województwach (test mechanizmu)
- koordynacja MR

Dostępne źródła finansowania (efektywnie ukierunkowane, usprawnione mechanizmy wdrażania):

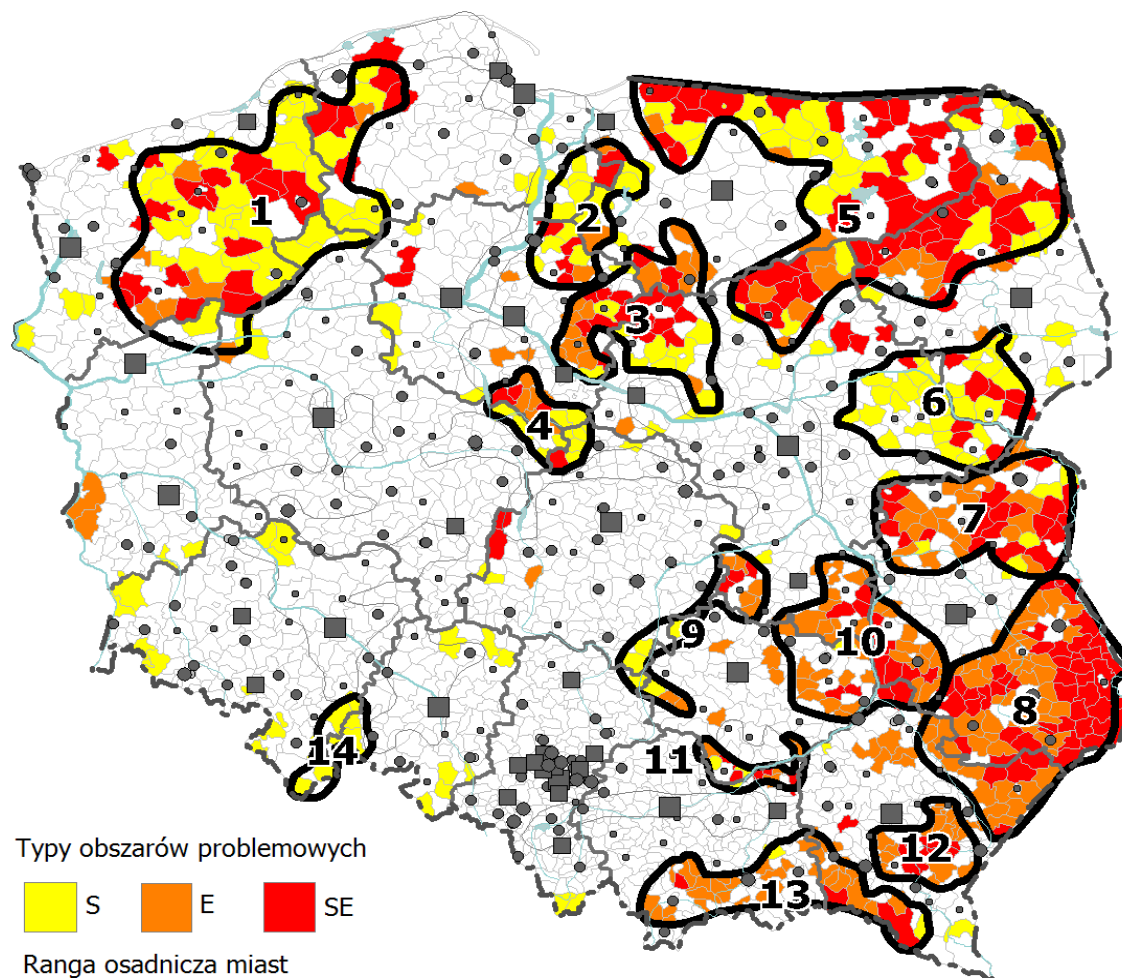
- środki pochodzące z budżetu JST lub partnerstw JST objętych ZPR (na realizację zadań własnych, w tym także np. w ramach tzw. budżetu obywatelskiego)
- środki z budżetu samorządu województwa (np. zw. z realizacją programów rozwoju, „odunijnione” instrumenty finansowe udostępnione w ramach RPO 2007-2013)
- środki dostępne w ramach polityk sektorowych, w tym w ramach instrumentów i mechanizmów dedykowanych wdrożeniu SOR (np. Program współdzielenia ryzyka skierowanego do MŚP, Program rozwoju i promocji różnych źródeł finansowania inwestycji, Fundusz gwarancyjny dla innowacyjnych MŚP, program *Wsparcie na starcie*)
- fundusze europejskie z perspektywy 2014-2020 (krajowe i regionalne programy operacyjne, Program Rozwoju Obszarów Wiejskich, środki EFTA – Mechanizm Norweski)
- środki prywatne (m.in. przedsiębiorstw)

Dodatkowe źródła finansowania

- utworzenie subwencji rozwojowej poprzez wydzielenie koperty finansowej w wysokości 10% alokacji obecnie funkcjonujących subwencji (wyrównawczej oraz regionalnej/równoważącej) – ok. 1 mld rocznie
- środki pochodzące z Funduszy Norweskich i Funduszy EOG na lata 2014-2021 - całościowa alokacja przewidziana dla PL z na realizację różnych działań to 809,3 mln euro
- instrumenty finansowe utworzone na potrzeby realizacji SOR (np. w ramach regionalnych funduszy rozwoju/banków regionalnych)
- PO Pomoc Techniczna 2014-2020 – wsparcie doradcze, analityczne, funkcjonowania komitetu sterującego, nadzorowania wdrażania ZPR.

- **przygotowanie i wdrożenie od jesieni 2016 r. pakietu działań, na które złożą się:**
 - ✓ diagnoza sytuacji obszaru do objęcia wsparciem
 - ✓ zdefiniowana **ścieżka rozwojowa** wykorzystująca dostępny kapitał terytorialny danego obszaru
 - ✓ **pakiet przedsięwzięć** o charakterze rozwojowym
 - ✓ identyfikacja **źródeł finansowania**
 - ✓ określenie **ścieżki realizacyjnej** dla poszczególnych przedsięwzięć
 - ✓ określenie **roli i odpowiedzialności podmiotów zarządzających ZPR** oraz samorządu województwa i strony rządowej w realizacji przedsięwzięć

- **pilotaż na wybranych 2-3 obszarach** (wrzesień 2016 r. – I kw. 2017 r.)
 - ✓ przetestowanie i weryfikacja założeń mechanizmu ZPR, tak by zwiększyć jego efektywność, skuteczność, użyteczność i „przyjazność”
 - ✓ udział JST/partnerstw JST w pilotażu będzie miał charakter dobrowolny
 - ✓ przygotowanie ZPR, w tym niezbędne wsparcie eksperckie, doradcze i analityczne zostanie sfinansowane w ramach PO PT 2014-2020
 - ✓ za koordynację prac zw. z realizacją pilotażu odpowiada MR



Typy obszarów problemowych



Ranga osadnicza miast

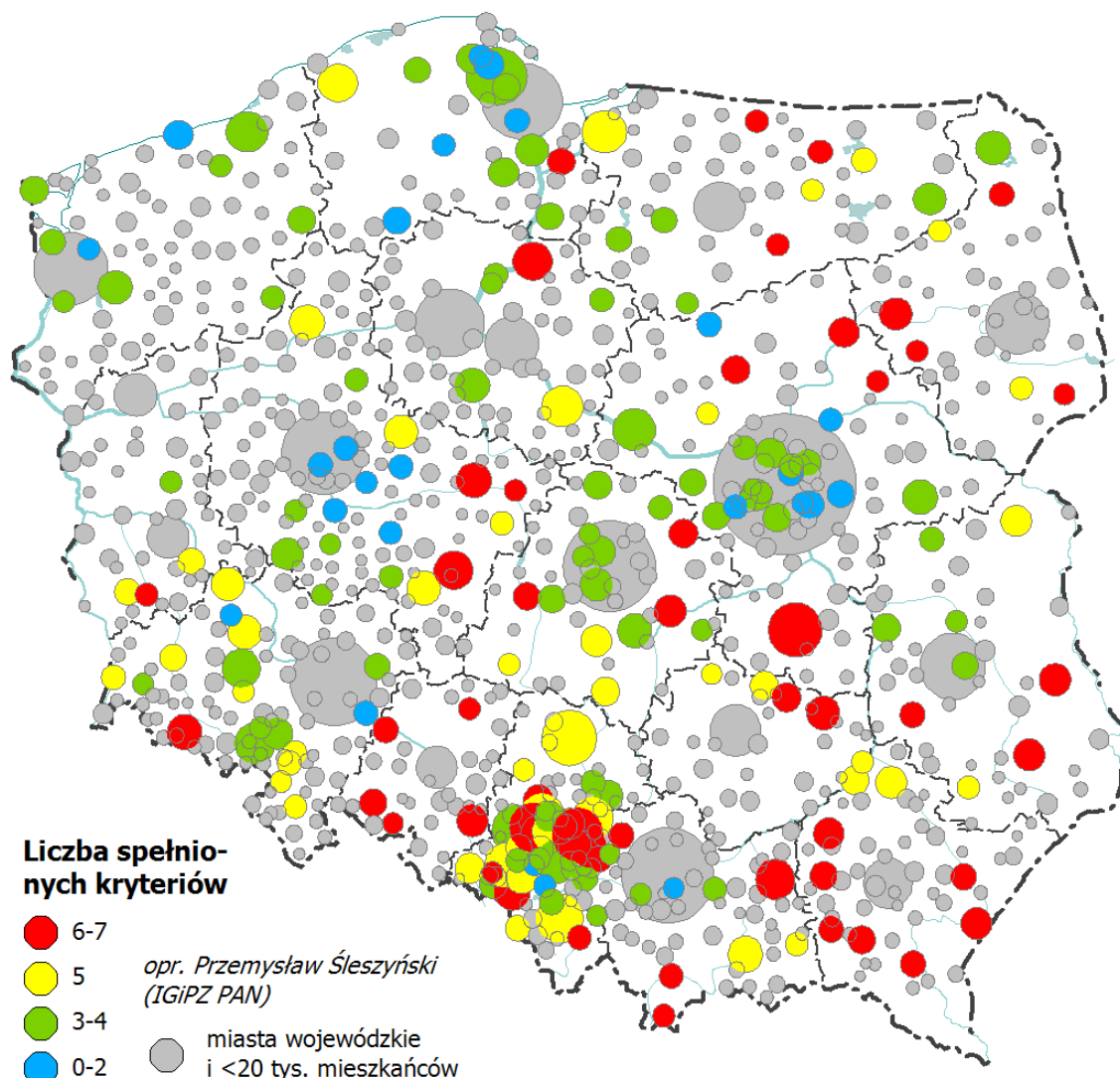
- stolica kraju lub województwa
- inne miasta >100 tys. mieszk.
- inne miasta powiatowe grodzkie
- inne miasta stolice powiatów >20 tys. mieszk.
- pozostałe stolice powiatów

Typy obszarów problemowych: S – obszary koncentracji problemów społecznych, E – obszary koncentracji problemów ekonomicznych, SE – obszary koncentracji problemów społecznych i ekonomicznych.

Wyniki analizy miast tracących funkcje społeczno-gospodarcze (zbiór miast powyżej 20 tys. mieszkańców z wyłączeniem miast wojewódzkich – łącznie 204 miasta)



MINISTERSTWO
ROZWOJU



Liczba spełnio- nych kryteriów

6-7

5

3-4

0-2

opr. Przemysław Śleszyński
(IGiPZ PAN)

miasta wojewódzkie
i <20 tys. mieszkańców

Uwaga: wielkość kół proporcjonalna do liczby ludności



MINISTERSTWO
ROZWOJU

